

Le travail du Maître verrier

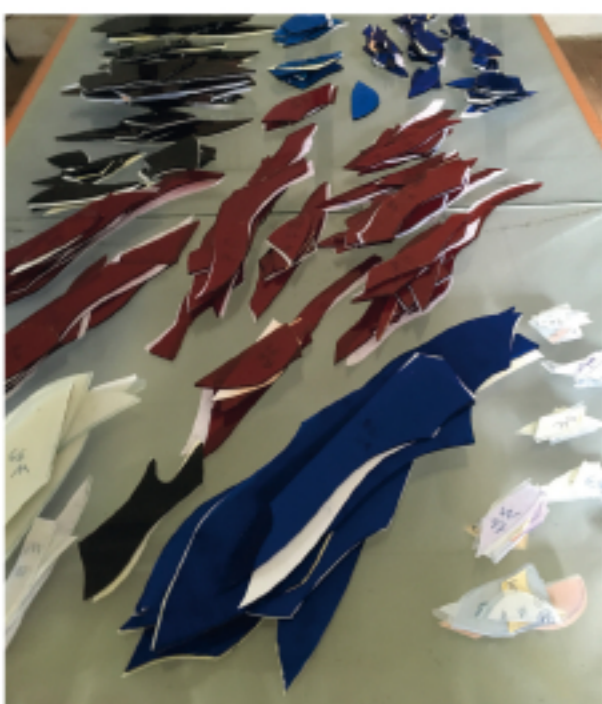
Il réalise, monte et pose le vitrail conçu par l'artiste.



1 - LA DÉPOSE DES ANCIENS VITRAUX

Chaque élément constitutif du remplage des fenêtres (rosace, lobes, écoinçons, mouchettes en partie haute et lancettes en partie basse), est démonté délicatement et remplacé par une fenêtre en plexiglas dans l'attente du vitrail définitif. Dans le même temps après avoir déterminé les cotes, le Maître verrier découpe les gabarits des ajours des fenêtres dans du carton, et reporte les cotes de celles-ci sur un papier épais, qu'il fournira ensuite à l'artiste pour la reproduction du dessin grandeur nature sur le carton dit d'assemblage.

2 - LA COUPE



• LA DÉCOUPE DES CALIBRES :

À partir du carton d'assemblage réalisé par l'artiste à l'échelle 1, le Maître verrier établit le carton de coupe par un décalque au carbone. Ce dernier sera ensuite découpé en calibres avec des ciseaux à triple lame qui retirent une fine languette autour des calibres correspondant à l'âme des plombs. Le carton d'assemblage, servira comme modèle de fond pour assembler les pièces de verre du vitrail.

• LA COUPE DES VERRES :

Après le calcul des surfaces nécessaires pour chaque couleur, les plaques de verre sélectionnées et choisies par l'artiste sont récupérées par le Maître verrier, rangées et classées par taille et couleur dans les casiers en bois de son atelier. Les contours des calibres sont reportés sur chaque morceau de verre au crayon gras ou au feutre, puis découpés avec un diamant (différentes techniques sont utilisées en fonction de la surface, de la forme et de l'épaisseur du verre). D'autres outils interviennent dans la coupe, tels les trusquins, règles, pinces à détacher, grugeoirs, polissoirs...

3 - LA MISE EN PLOMBS

Quand toutes les pièces sont coupées et disposées sur le carton d'assemblage, le Maître verrier procède à la mise en plombs. Les plombs sont fabriqués à l'atelier (seuls deux ateliers en France fabriquent encore eux-mêmes leurs plombs actuellement, dont celui de Charles Robert). La mise en plombs des pièces de verre s'effectue à l'aide d'un marteau, de clous, d'un couteau à couper le plomb, d'un ouvre-plomb, d'une spatule en bois... La jointure des plombs se fait par de l'étain avec un fer à souder. Enfin pour maintenir fermement les verres et parvenir à une fixation définitive, il est indispensable de mastiquer les plombs. La dernière opération consiste alors à nettoyer chaque panneau à la sciure de bois. Le réseau de plombs d'épaisseurs différentes définies lors de l'élaboration du carton d'assemblage par l'artiste, ne remplit pas seulement une fonction de maintien des pièces, mais il joue aussi un rôle esthétique car il rehausse les formes et le chromatisme des verres en faisant ressortir leur texture.



4 - LA POSE

Dernière étape, et non des moindres, le vitrail est posé définitivement sur l'édifice. L'échafaudage installé, chaque pièce du vitrail, préalablement inventoriée et codifiée, est montée dans son emplacement.

• LE REPÉRAGE :

D'après le calepinage (ensemble des mesures et informations relevées lors de la dépose de l'ancien vitrail) effectué auparavant, les panneaux ainsi que les ferrures sont disposés à proximité de leur fenêtre.

• LA PRÉPARATION DES FEUILLURES :

Les clôtures provisoires (panneaux de plexiglas de remplacement) sont démontées et la feuillure (rainure qui accueille le vitrail dans la maçonnerie) est bien nettoyée.

• L'ÉTANCHÉITÉ :

Une couche de mastic est déposée contre les barlotières (pièces d'armature métallique de 3 à 4 cm de large et 2 cm d'épaisseur, fabriquées par le Maître verrier, scellées horizontalement dans la maçonnerie), qui soutiennent les panneaux.

• LA MISE EN PLACE DES PANNEAUX :

Le sens de pose se déroule de haut en bas pour ajuster l'alignement du motif en descendant.

• LA MISE EN PLACE DES VERGETTES :

Tiges métalliques rectilignes scellées dans la maçonnerie, elles renforcent les vitraux et évitent leur affaissement soumis à la pression du vent.

• LA MISE EN PLACE DES FEUILLARDS :

Ils viennent fermer les barlotières une fois que l'on a mis une deuxième couche de mastic par-dessus les panneaux. Des clavettes (petites pièces de métal courbées) sont posées pour maintenir le tout.

• LE CALFEUTREMENT :

Lorsque tous les panneaux sont alignés et que les ferrures sont installées, un solin de chaux ou de plâtre vient remplir la feuillure. À l'extérieur, un scellement est souvent nécessaire pour que la pierre soit régulière et que la baie soit étanche.

• NETTOYAGE DU VITRAIL :

Dernière opération, pour restituer l'éclat des couleurs des verres traversés par la lumière, le vitrail est nettoyé à l'extérieur et à l'intérieur de l'édifice.

